

d'alt per 8 de diàmetre màxim) de forma i fang semblant i envernissat tot ell de color de xacolata (fig. 156, 3). Aquesta tècnica sembla ésser una particularitat que no es troba més que a la ceràmica ibèrica de la província de Jaén (1). Dos plats fondos de fang rosat més pujat (fig. 156, 1, 2), amb tres faixes de línies concèntriques, pintades a l'interior. L'un té 5'5 cm. d'alt per 18 de diàmetre, i l'altre 5 cm. d'alt per 13'5 de diàmetre.

D'aquest lot resten encara, a la col·lecció del professor Gómez Moreno, a Madrid, els següents vasos:

Un vas de forma quasi esfèrica, com els anteriors de la col·lecció Vives, de fang rosat, amb cintes de línies paral·leles que segueixen horitzontalment la panxa del vas (9 cm. d'alt per 12 de diàmetre màxim i 9'5 de diàmetre de la boca). Un altre més petit, de la mateixa forma i envernissat de color de xacolata, com el citat abans (5'7 cm. d'alt per 7'7 de diàmetre màxim). Un plat fondo (6'7 cm. d'alt per 15 de diàmetre), de forma semblant als del Sr. Vives, de fang rosat, amb dues faixes de línies concèntriques, a l'interior, i una petita espiral, al fons.

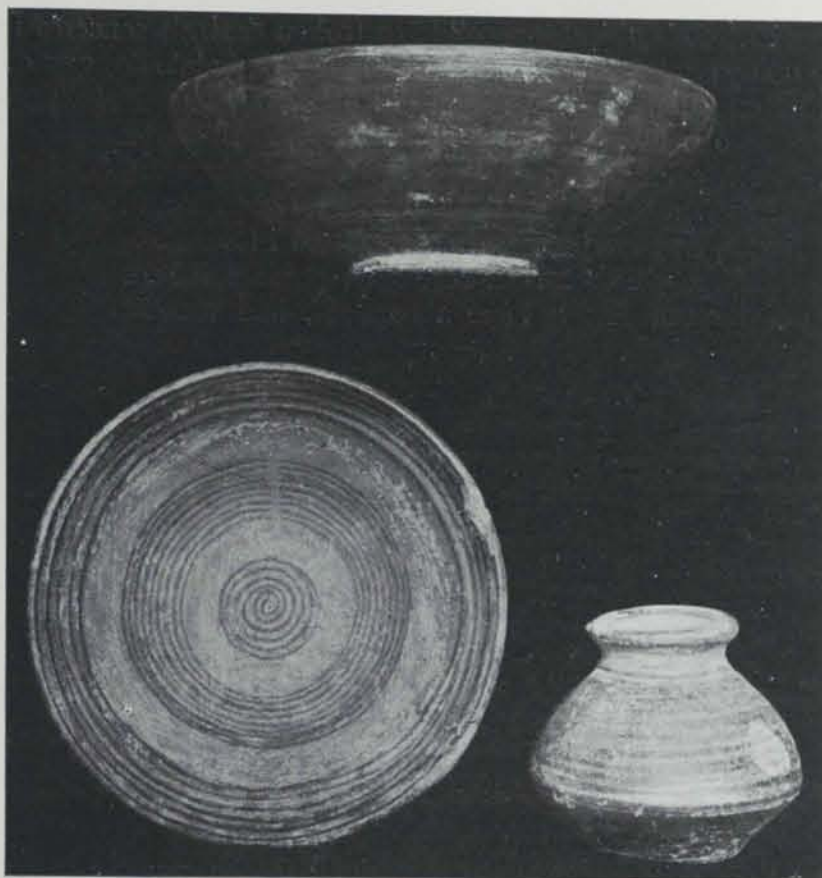


Fig. 156. — Ceràmica ibèrica andalusa, de la col·lecció Vives

Finalment, un plat més pla (25 cm. de diàmetre per 3'8 d'alt), envernissat de color vermell fosc.

Per a aquesta ceràmica és impossible calcular per ara la data més exactament del que havem fet per als vasos anteriors, de la regió del SE. d'Espanya; però cal posar-la potser més aprop de la dominació romana. Són una mostra típica de la ceràmica ibèrica d'Andalusia, més pobre d'ornaments que la del SE.

— P. BOSCH GIMPERA.

#### La col·lecció Camps, a Guissona

El metge de Guissona, D. Eduard Camps i Cava, i el registrador de la Propietat, D. Joaquim Cava i Miralbell, han format, amb gran zel, una col·lecció arqueològica a Guissona, recollint quants objectes es troben per la comarca. D'una comunicació rebuda dels esmentats senyors extractem el que segueix:



Fig. 157. — Guissona. Col·lecció Camps. Ceràmica de la Malesa

(1) Vegi's Bosch, lloc citat, p. 171.

Entre els objectes recollits es troben destrals senceres i altres trencades, de pedra negrosa, més o menys polida, de forma generalment amigdaloida, uns quants percutors i un tros de sílex, recollits en diferents punts de la plana de Guissona. Del sepulcre de l'Auritori, de principis de l'Edat del Bronze, els objectes del qual es troben en aquesta col·lecció, s'en ha parlat ja. Dels llocs nomenats Vinya del Polit, Vinya del Crispí de la Morana, de Florejacs, terme de Cisteró i les Pletes, on sembla que es troben restes de poblats ibèrics que duraren fins a l'època romana, han recollit

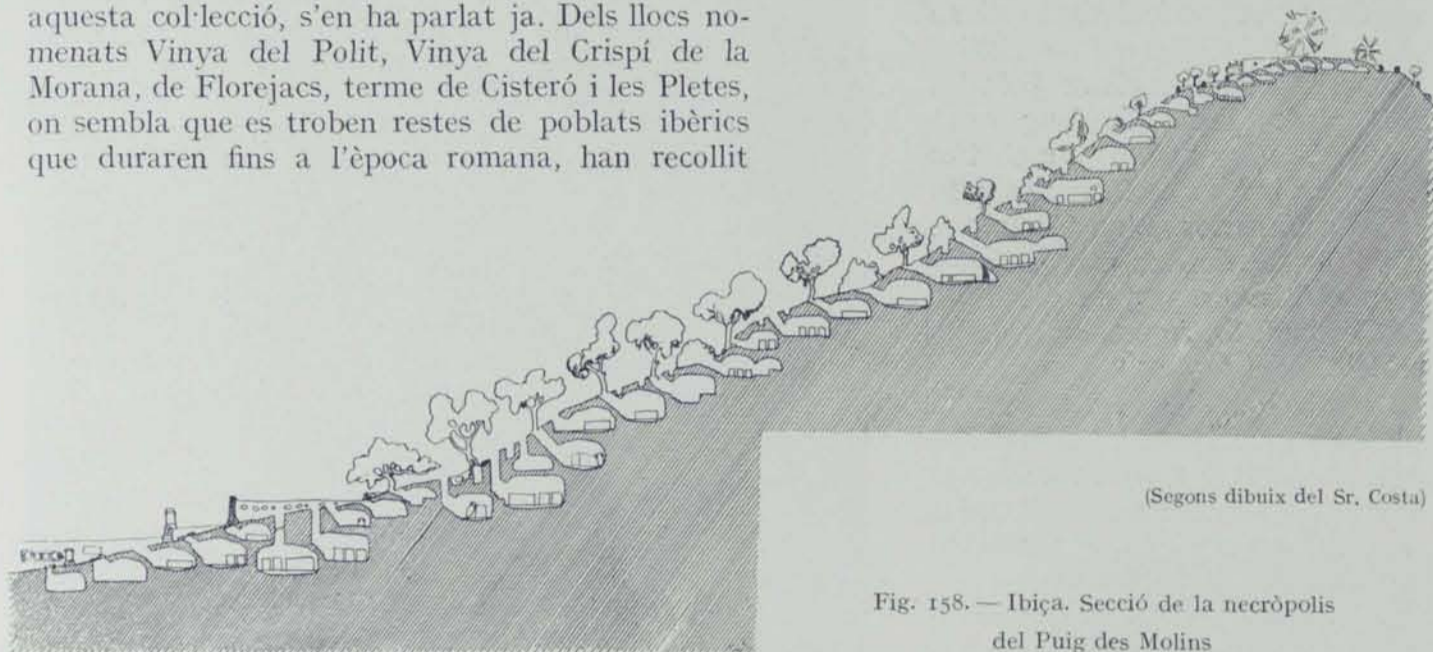


Fig. 158. — Ibiça. Secció de la necròpolis del Puig des Molins

nombrosos objectes, entre els quals hi ha pondus, fragments de tègules, fragments de ferro, molins de mà i, sobre tot, ceràmica ibèrica pintada, fragments de *terra sigillata* i diferents varietats de ceràmica comú. A l'estació de la Malesa, en la part baixa de la costa de la montanya, es troben restes de parets i ceràmica ibèrica pintada, campaniana i *terra sigillata*; barrejats amb ossos d'animals i cendres, sortiren els següents vasos, fets a torn,



Fig. 159. — Ibiça. Necròpolis del Puig des Molins. Terra cuita

de fang rosat molt fi (figura 157): un vas amb dos nanses, amb restes de vernís negre brillant, de 40 cm. d'alt, 31 de diàmetre màxim i 12 de diàmetre de la boca i tres plats fondos, de les següents dimensions: 6 cm. d'alt per 13 de diàmetre de la boca, 5'5 × 15 i 4'5 × 15'5; són d'importació hel·lenística.

També han trobat, als voltants del poble, sepulcres excavats en la roca, probablement d'època cristiana.



Fig. 160. — Ibiça. Necròpolis del Puig des Molins. Terra cuita

### Exposició d'objectes procedents d'Ibiça

Pel mes de juny del passat any 1914 tingué lloc, al Palau de Belles Arts, una exposició d'objectes, recollits per D. J. Costa, procedents de varis llocs de la illa d'Ibiça. La major part són obtinguts per excavacions, fetes per ell mateix a la necròpolis del Puig des Molins, excavada també per D. Antoni Vives; els altres són del dipòsit de la Illa Plana i del nomenat Temple des Cuyeram.